

Sättuna båthamn fågelperspektiv 2020 - förslag till åtgärder



Sättuna båthamn

Sjön Roxen i Östergötland

Bild vid lågvatten

Höjdskillnad vattenyta till gräsplan 1,5 meter

Årstidsvariation omkring 1 meter normalt

Variation kan vara upp till 1,3 meter

Djup vid lågvatten är omkring 0,5-1 meter. Vi kommer att muddra 1 meter.

30 båtplatser vid inre brygga samt insida yttre brygga. Det är dock svårt att utnyttja båtplatserna nära stranden pga av växtlighet

Båttorlekar ligger vanligen mellan 3-5 m

Det finns även 1-4 stycken 6 meters motorbåtar

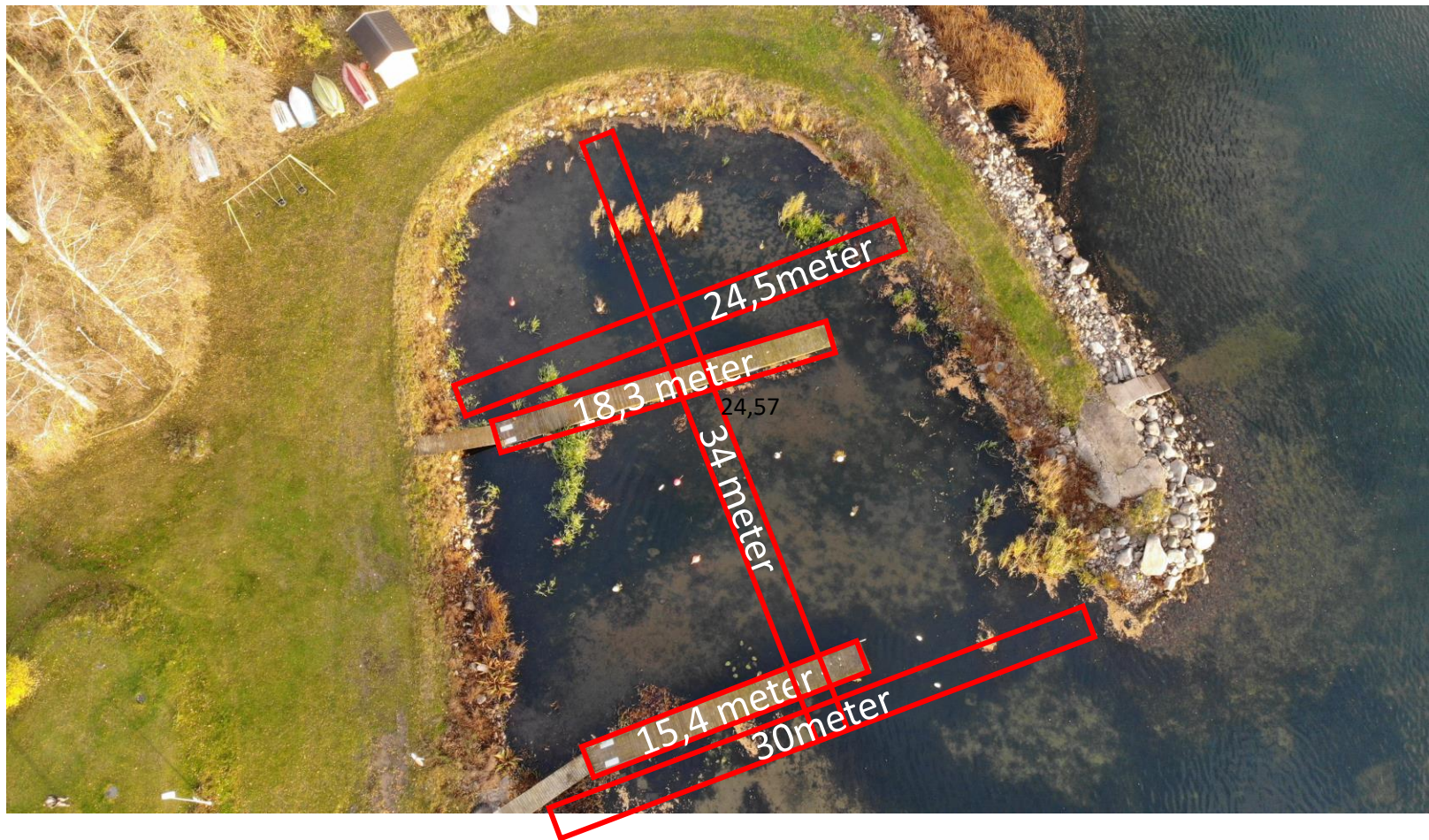
Sättuna samfällighet

45 fastigheter

30 har båtplats



Måttsatt hamn



Kostnads och kalkylförutsättningar

- Kalkylränta för lån 4 procent
- Direkt utdebitering byggår, eller
 - Lån på 5 eller 10 år
- Nuvarande båtplatsägares kassa på 140 000 kr eller 4667 kr/båtplatsägare dras av på deras kostnader
- Underhållskostnader schablonberäknas till 1 procent av total anläggningskostnad
- Årskostnader för framtida ersättningsanläggning slås ut på 30 år
- Kostnader kommer från offerter där det ena är "nyckelfärdigt" medan det andra är materielkostnader och förutsätter stor egen insats

Koncept A – Muddring genomförs och nya bryggor samt båtramp byggs, samfälligheten tar över båtplatserna . 20 båtplatser

Stor egen arbetsinsats:

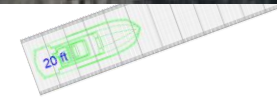
Totalkostnad omkring 695 000 kr

Lånesumma efter utnyttjande av sparkapital Piren	Antal år	Ej båtplats	
		Båtplats-ägare	
Antal år avbetalning	1	15 500	10 800
Finansieringskostnad årsvis med kalkylränta 4%	5	3 500	2 500
Finansieringskostnad årsvis med kalkylränta 4%	10	2 000	1 500
Summa årligt underhåll och hyra		150	800

Ingen eller låg egen arbetsinsats:

Totalkostnad omkring 855 000 kr

Lånesumma efter utnyttjande av sparkapital Piren	Antal år	Ej båtplats	
		Båtplats-ägare	
Antal år avbetalning	1	19 000	14 500
Finansieringskostnad årsvis med kalkylränta 4%	5	4 100	3 200
Finansieringskostnad årsvis med kalkylränta 4%	10	2 300	1 800
Summa årligt underhåll och hyra		200	1150



Koncept B – Muddring genomförs och nya bryggor samt båtramp byggs, intern marknad för 30 båtplatser

Stor egen arbetsinsats:

Totalkostnad omkring 775 000 kr

Lånesumma efter utnyttjande av sparkapital Piren	Antal år	Ej båtplats	Båtplats-ägare
Antal år avbetalning	1	6 500	18 000
Finansieringskostnad årsvis med kalkylränta 4%	5	1 500	3 900
Finansieringskostnad årsvis med kalkylränta 4%	10	800	2 200
Summa årligt underhåll och hyra		300	1 000

Ingen eller låg egen arbetsinsats:

Totalkostnad omkring 1 050 000 kr

Lånesumma efter utnyttjande av sparkapital Piren	Antal år	Ej båtplats	Båtplats-ägare
Antal år avbetalning	1	8 300	26 100
Finansieringskostnad årsvis med kalkylränta 4%	5	1 800	5 700
Finansieringskostnad årsvis med kalkylränta 4%	10	1 000	3 100
Summa årligt underhåll och hyra		360	1 350



Koncept C – Muddring genomförs och nya bryggor samt båtramp byggs, engångsbelopp från båtplatsägare samt möjlighet för övriga att köpa in sig. 30 båtplatser

Stor egen arbetsinsats:

Totalkostnad omkring 775 000 kr

Lånesumma efter utnyttjande av sparkapital Piren	Antal år	Ej båtplats	Båtplats-ägare
Antal år avbetalning	1	6 500	18 000
Finansieringskostnad årsvis med kalkylränta 4%	5	1 500	3 900
Finansieringskostnad årsvis med kalkylränta 4%	10	800	2 200
Summa årligt underhåll och hyra		300	1 000

Ingen eller låg egen arbetsinsats:

Totalkostnad omkring 1 050 000 kr

Lånesumma efter utnyttjande av sparkapital Piren	Antal år	Ej båtplats	Båtplats-ägare
Antal år avbetalning	1	8 300	26 100
Finansieringskostnad årsvis med kalkylränta 4%	5	1 800	5 700
Finansieringskostnad årsvis med kalkylränta 4%	10	1 000	3 100
Summa årligt underhåll och hyra		300	1 050



Koncept D – Enklare muddring genomförs, en ny badstrand skapas och en båtramp byggs, samfälligheten tar över ansvar för piren.

Stor egen arbetsinsats:

Totalkostnad omkring 435 000 kr

Lånesumma efter utnyttjande av sparkapital Piren	Antal år	Ej båtplats	Båtplats-ägare
		Antal år avbetalning	1
Finansieringskostnad årsvis med kalkylränta 4%	5	2 100	1 200
Finansieringskostnad årsvis med kalkylränta 4%	10	1 200	700
Summa årligt underhåll		370	370

Ingen eller låg egen arbetsinsats:

Totalkostnad omkring 700 000 kr

Lånesumma efter utnyttjande av sparkapital Piren	Antal år	Ej båtplats	Båtplats-ägare
		Antal år avbetalning	1
Finansieringskostnad årsvis med kalkylränta 4%	5	3 400	2 500
Finansieringskostnad årsvis med kalkylränta 4%	10	1 900	1 400
Summa årligt underhåll		670	670



Koncept E – Enklare muddring genomförs, en badbrygga och en båtramp byggs, samfälligheten tar över ansvar för piren.

Stor egen arbetsinsats:

Totalkostnad omkring 375 000 kr

Lånesumma efter utnyttjande av sparkapital Piren	Antal år	Båtplats-ägare	
		Ej båtplats	Båtplats-ägare
Antal år avbetalning	1	8 400	3 700
Finansieringskostnad årsvis med kalkylränta 4%	5	1 800	900
Finansieringskostnad årsvis med kalkylränta 4%	10	1000	500
Summa årligt underhåll		500	500

Ingen eller låg egen arbetsinsats:

Totalkostnad omkring 430 000 kr

Lånesumma efter utnyttjande av sparkapital Piren	Antal år	Båtplats-ägare	
		Ej båtplats	Båtplats-ägare
Antal år avbetalning	1	15 500	10 800
Finansieringskostnad årsvis med kalkylränta 4%	5	3 400	2 500
Finansieringskostnad årsvis med kalkylränta 4%	10	1 900	1 400
Summa årligt underhåll		600	600



Koncept X – Muddring genomförs, en båtbygga med badplattform och en båtramp byggs

Båtrampen byggs genom egen arbetsinsats:
Totalkostnad omkring 1 060 000 kr

Ingen eller låg egen arbetsinsats:
Totalkostnad omkring 1 150 000 kr



Vad menas med egen insats?

- Bryggor köps utan trädäck i vissa fall
 - Inköp av materiel och montering
- Anläggningsarbetet med förankring och montering
- Skotta sand och lägga ut bottenduk
- Alternativet att bygga sjösättningsramp från betongblock
 - Inköp och transport av betongblock och makadam
 - Rensa botten och anlägga bädd av makadam
- Projektledning av eget och leverantörers anläggningsarbete, låneadmin, kontakt, uppföljning, och betalning till entreprenörer.
- Löpande information till medlemmar och utdebitering

Är kostnaden hög?

- Det beror på vad vi värderar nyttan med ett vackert, funktionellt och inbjudande hamn och strandområde
 - Värdeökning på området och därmed fastigheten
 - Trivsel
- Jämfört med annat vi bekostat
 - Fiberanslutningen kostade omkring 18 000 kr per ansluten fastighet
- Muddringen krävs i alla alternativen om vi får tillstånd
 - Hela området 0,5 – 1 meters muddring kostar 270 000 kr
 - Mindre muddring 0,1-0,2 meter beräknas kosta 150 000 kr

Egen insats
innebär att
sjösätta och
förankra och
snickra
bryggdäck.

